



Universidade do Minho

eu  
[cá]sou.  
mais.

licenciaturas  
e mestrados integrados



[eu] sou.  
mais:

música  
btt  
cinema  
gadgets  
viagens  
amigos  
correr  
bd  
dormir  
café  
cães  
berlim  
catos  
urbano  
tshirts  
azul  
inverno  
aviões





eu  
[woman icon] sou.  
mais:

amizade

**socializar**

caminhar

quizzes

museus

**gatos**

sushi

chocolate

**sapatos**

praia

romãs

**yoga**

sol

livros

**sonhar**

**rir**

flores

japão



nós  
[✱] somos  
mais:





cultura  
ciência  
mérito  
desporto  
futuro  
solidariedade  
ética  
conhecimento  
educação  
participação



Universidade do Minho

**Times Higher Education**

# UMinho nas 400 melhores

4 anos consecutivos

A Universidade do Minho ficou, pelo quarto ano consecutivo, entre as 400 melhores do mundo no ranking geral Times Higher Education. "The 100 Under 50 University Ranking 2015" reforçou também a posição da UMinho no top 100 mundial das universidades com menos de 50 anos, atribuindo-lhe a 64ª posição. Estes rankings avaliam criteriosamente os níveis de excelência na investigação, ensino, transferência do conhecimento e internacionalização.

# UMinho destaca-se no reputado

**CWTS Leiden Ranking**

Leiden é reconhecido internacionalmente como um dos melhores centros mundiais de avaliação da qualidade da produção científica e seu impacto a nível mundial. O ranking CTWS avalia o desempenho científico de 750 importantes universidades de todo o mundo, tendo colocado a UMinho em posições cimeiras a nível nacional, da Península Ibérica e da Europa.





## **estudar e estagiar no estrangeiro erasmus**

A UMinho aposta fortemente na internacionalização do ensino, possuindo parcerias sólidas com mais de 400 universidades estrangeiras e integrando um número muito elevado de redes de cooperação internacional. Os estudantes de todos os ciclos de estudos da UMinho têm várias oportunidades para estudar no estrangeiro, através de programas de intercâmbio internacional como o ERASMUS.

## **400 alunos da UMinho erasmus mundus**

Todos os anos cerca de 400 alunos da UMinho vão estudar para universidades estrangeiras, sobretudo europeias, e são recebidos na Universidade mais de 600 alunos estrangeiros, de todos os continentes. Os períodos de permanência fora do país podem variar de três meses a um ano.

## **programa Leonardo da Vinci**

Quando já estão a terminar o curso, os alunos podem ainda realizar um estágio numa empresa de outro país da União Europeia no âmbito do Programa Leonardo da Vinci.



Universidade do Minho

# acesso para estudantes internacionais

Qualquer estudante que não tenha nacionalidade portuguesa ou de um país da União Europeia e que tenha terminado a escolaridade secundária no seu país de origem pode concorrer a qualquer um dos cursos apresentados neste Guia (à exceção do curso de Medicina por restrições governamentais). Para tal, basta candidatar-se pelo Concurso Especial de Acesso para Estudantes Internacionais que tem 3 fases de concurso: entre 11 de janeiro e 26 de fevereiro; entre 4 de abril e 29 de abril; e entre 13 de junho e 13 de julho.

A UMinho tem também um Curso de Preparação para Estudantes Internacionais para os estudantes que queiram ter um ano de preparação antes de ingressar numa licenciatura ou mestrado integrado. Consulte as condições de admissão em [alunos.uminho.pt](http://alunos.uminho.pt) ou entre em contacto connosco através do email [estudar-na-uminho@reitoria.uminho.pt](mailto:estudar-na-uminho@reitoria.uminho.pt)

Venha estudar na UMinho, uma Universidade portuguesa de excelência situada em duas cidades históricas encantadoras, Braga e Guimarães!

# conhecer a UMinho

Com o objetivo de dar a conhecer as atividades de ensino e investigação que desenvolve, a Universidade do Minho organiza um conjunto de iniciativas, orientadas para os estudantes dos ensinos básico e secundário. Estas iniciativas abrangem várias áreas do saber e procuram mostrar aos alunos o que é estudar e viver na UMinho.



## Minho

### feira educativa e formativa da UMinho

Feira de oferta educativa e formativa da Universidade do Minho, que se realiza todos os anos, em Braga ou Guimarães, alternadamente, com a duração de três dias. Esta mostra junta 65 expositores, entre os quais instituições de ensino superior, associações de municípios, câmaras municipais, agrupamentos de escolas, associações profissionais e agentes locais responsáveis pela dinamização educativa e formativa do Minho.

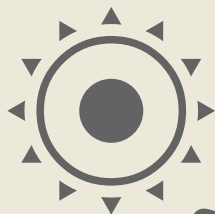
Esta iniciativa tem uma agenda recheada de eventos direccionadas para os mais jovens, proporcionando experiências reais de profissões futuras.

São estas as respostas que procuram os 10.000 estudantes e suas famílias que visitam a 4UMinho.





Universidade do Minho



## verão no campus

Decorre nas últimas semanas de julho. É desenvolvido com o objetivo de promover a cultura, a ciência e a arte junto dos mais jovens e de auxiliar os estudantes que pretendem ingressar no Ensino Superior na escolha de uma área de estudo e trabalho. Os jovens têm a possibilidade de passar umas férias diferentes junto dos alunos e dos professores da Universidade, nas instalações da Instituição, podendo aprender enquanto se divertem, ao mesmo tempo que descobrem a área científica que mais se enquadra nas suas preferências e aptidões.



## PROGRAMA OS MELHORES ALUNOS NA UMINHO

Desenvolve-se durante a interrupção letiva que separa o 2º e o 3º períodos das escolas básicas e secundárias. Trata-se de um programa especial de formação, no âmbito do qual os melhores alunos das escolas secundárias e colégios do distrito de Braga são integrados em aulas específicas e equipas de investigação das diversas áreas do conhecimento disponíveis na UMinho.

## programa visitas à UMinho

Inclui diversas atividades de várias áreas do conhecimento, tais como palestras, workshops ou demonstrações experimentais, ocupando um dia inteiro, ou apenas um dos períodos, que possibilitam conhecer de perto os cursos da Universidade do Minho e as perspetivas de futuro que oferecem.



# SASUM

## apoio social

Os Serviços de Ação Social da UMinho (SASUM) têm como missão proporcionar aos estudantes as melhores condições de frequência do ensino superior e de integração e vivência social e académica. Na prossecução dos seus objetivos, os SASUM prestam apoio social nos domínios do alojamento, alimentação, bolsas de estudo, apoio médico e psicológico e apoio às atividades desportivas e culturais, entre outros serviços. Ao nível alimentar fornecem serviço em 3 cantinas, 15 bares, 2 grill e 1 restaurante, distribuídos pelos campi de Gualtar e Azurém, pelas residências universitárias e no Edifício dos Congregados.

# residências universitárias

As residências universitárias, localizadas em Braga e Guimarães, compõem-se de 10 blocos residenciais, com uma capacidade de alojamento global de 1390 camas. Estes espaços têm todas as condições necessárias ao bem-estar dos alunos, nomeadamente internet wireless de banda larga, salas de refeições, bares e cantinas, salas de estudo e de convívio, lavandaria, etc. Os alunos bolseiros deslocados têm prioridade no alojamento das residências. A candidatura a bolsa de estudo é realizada por via eletrónica, através do portal da Direção-Geral do Ensino Superior.

# 60 opções atividades desportivas

Ao nível desportivo, os SASUM mais de 60 opções de atividades, desenvolvidas em vários complexos em Braga e Guimarães. Mais informações em [www.sas.uminho.pt](http://www.sas.uminho.pt)



Universidade do Minho

# bolsas e prémios de mérito escolar

Um aluno da UMinho pode beneficiar de vários prémios escolares em cada ano letivo, o que, em alguns casos, pode ser um apoio imprescindível à continuidade dos estudos. Estas distinções permitem recompensar os estudantes que se esforçam para serem os melhores no conhecimento. As bolsas de estudo e prémios escolares atribuídos em cada ano letivo, na UMinho, são os seguintes:

## bolsas de excelência

Bolsa no valor das propinas atribuída ao melhor aluno de cada ano, de cada curso (com classificação  $\geq 16$  valores).

## bolsas de estudo por mérito

Para estudantes beneficiários da Ação Social Escolar com aproveitamento excecional (alunos 1º e 2º ciclos, com classificação  $\geq 16$  valores); uma bolsa por cada Escola ou Instituto da Universidade.

## bolsas de estudo da ação social escolar

Bolsa de estudo para os estudantes com agregados familiares de baixos rendimentos (1º e 2º ciclos).



# **fundo**

## **social de emergência**

Bolsa atribuída a estudantes em situação económico-social difícil (não beneficiários da Ação Social Escolar).

# **bolsas de estudo**

## **atribuídas por entidades**

Bolsas de Estudo atribuídas por diversas entidades, no valor da propina. Em 2015 foram entregues cerca de 60 bolsas, 50 prémios de mérito e disponibilizadas 15 aos melhores alunos do mestrado integrado em Engenharia Civil.

# **bolsas**

## **de mérito desportivo**

Reconhecimento do sucesso desportivo, em campeonatos nacionais, europeus e mundiais, a estudantes com aproveitamento académico.

# **prémios**

## **dia da universidade, 17 fev**

Prémios atribuídos por várias entidades, entregues no Dia da Universidade:

Caixa Geral de Depósitos: 11 bolsas;  
Câmara Municipal de Braga: 2 bolsas;  
Câmara Municipal de Guimarães: 1 bolsa;  
AIMinho Indústria/Empresa: 2 bolsas.

# **prémios**

## **das unidades orgânicas**

Prémios atribuídos por várias entidades, entregues nos dias das Escolas e Institutos:

Livraria Almedina; Empreiteiros CASAIS;  
Ordem dos Engenheiros; Iberomoldes;  
MULTICERT; Luís Alberto Mendonça e Nuno Arém Pinto;  
FORMASAU; Melhor aluno do mestrado integrado em Psicologia.



Universidade do Minho

[\*] cá  
somos  
mais  
escolas:

**18. escola de arquitetura**

arquitetura  
design de produto

**20. escola de ciências**

biologia aplicada  
biologia-geologia  
bioquímica  
ciências do ambiente  
ciências da computação  
estatística aplicada  
física  
geologia  
matemática  
optometria e ciências da visão  
química

**26. escola de ciências da saúde**

medicina

**28. escola de direito**

criminologia e justiça criminal  
direito

**30. escola de economia e gestão**

administração pública  
ciência política  
contabilidade  
economia  
gestão  
marketing  
negócios internacionais  
relações internacionais

**34. escola de engenharia**

design e marketing de moda  
engenharia biológica  
engenharia biomédica

engenharia civil  
engenharia eletrónica industrial e computadores  
engenharia física  
engenharia e gestão industrial  
engenharia e gestão de sistemas de informação  
engenharia informática  
engenharia de materiais  
engenharia mecânica  
engenharia de polímeros  
engenharia de telecomunicações e informática  
engenharia têxtil

**42. escola de psicologia**

psicologia

**44. escola superior de enfermagem**

enfermagem

**46. instituto de ciências sociais**

arqueologia  
ciências da comunicação  
geografia e planeamento  
história  
sociologia

**50. instituto de educação**

educação  
educação básica

**52. instituto de letras e ciências humanas**

estudos culturais  
estudos portugueses e lusófonos  
filosofia  
línguas aplicadas  
línguas e culturas orientais  
línguas e literaturas europeias  
música  
teatro





**Universidade do Minho**  
Escola de Arquitetura



## contactos

Escola de Arquitetura  
Campus de Azurém, Guimarães  
[+351] 253 510 500  
c.pdagogico@arquitectura.uminho.pt  
[www.arquitectura.uminho.pt](http://www.arquitectura.uminho.pt)

escola

# arquitetura

/18  
/19

mestrado integrado  
[5/anos]

## arquitetura

Os arquitetos formados pela UMinho estão habilitados à prática da atividade profissional em Arquitetura, Urbanismo, Desenho Urbano, Reabilitação e Manutenção de Edifícios, e Arquitetura de Interiores, podendo exercê-la em instituições e empresas, Centros de I&D, ou enquanto profissionais liberais. Através de uma aprendizagem baseada no exercício de Projeto, apoiada pelas vertentes teórica e tecnológica, ambas estruturantes neste curso, estimula-se a criatividade, o espírito crítico e a capacidade de trabalho em equipa do estudante. Promovem-se ainda os valores éticos de cidadania e de consciência ambiental, sensibilizando o futuro arquiteto para as especificidades socioculturais do meio em que se insere.

licenciatura [3/anos]

## design de produto

A licenciatura em Design de Produto forma designers habilitados a conceber produtos atrativos, duráveis e económicos, que se constituam como mais-valias na indústria e na sociedade. O desenvolvimento das competências necessárias a estes profissionais consiste numa aprendizagem, teórica e também prática, que se desenvolve e aprofunda ao longo do curso. O conhecimento das potencialidades e das limitações dos materiais, bem como das respetivas tecnologias de manipulação e fabrico, prepara estes Licenciados para a criação de soluções inovadoras através do desenvolvimento integrado de projetos (conceção-fabrico-montagem-distribuição) em gabinetes de Design, no setor industrial e em Centros de I&D.



**Universidade do Minho**  
Escola de Ciências

licenciatura [3/anos]

# biologia aplicada

A licenciatura em Biologia Aplicada forma profissionais com uma sólida preparação em Biociências, recorrendo a uma metodologia de ensino/aprendizagem interativa, apoiada numa componente experimental. O curso fornece formação nos diversos domínios da Biologia, que vão desde a célula até à escala dos organismos, das populações e comunidades. No final do curso, as competências teórico-práticas adquiridas constituem uma base de sustentação única e indispensável para a viabilização de diversas atividades profissionais, designadamente nos domínios da saúde, do ambiente, da indústria e da agricultura. Os licenciados possuirão uma formação básica multidisciplinar, que lhes dará igualmente acesso a uma grande diversidade de cursos de segundo ciclo onde poderão adquirir formação mais específica e avançada.

licenciatura [3/anos]

# biologia- geologia

A licenciatura em Biologia-Geologia proporciona formação científica nas áreas da Biologia e Geologia. Para além de oferecer unidades curriculares nos dois domínios científicos, procura alargar o acesso dos licenciados ao mercado de trabalho e habilita-os a colaborar em diversos setores socioprofissionais, tais como: ambiente, gestão e conservação da natureza, prospeção e exploração de recursos naturais e investigação científica. O curso dá ainda capacidade técnico-científica para aceder a mestrados nos domínios do Ambiente, não excluindo áreas clássicas da Biologia, como Biologia Vegetal, Animal, Molecular ou Microbiologia e da Geologia, como Hidrogeologia, Prospeção Geológica, Depósitos Minerais, Cartografia. O curso possibilita também as condições de acesso a mestrados que habilitam para a docência do 3º ciclo do ensino básico e secundário.



## contactos

Escola de Ciências  
Campus de Gualtar, Braga  
[+ 351] 253 604 397  
cpedagogico@ecum.uminho.pt  
[www.ecum.uminho.pt](http://www.ecum.uminho.pt)

escola  
**ciências** /20  
/21  
/22  
/23  
/24  
/25

licenciatura [3/anos]

# bioquímica

A licenciatura em Bioquímica forma profissionais com uma sólida preparação nos diversos domínios desta ciência, que vão desde as biomoléculas ao funcionamento dos organismos, passando pela análise de estruturas moleculares, pela organização e fisiologia da célula e pela biologia e genética moleculares. Durante o curso são adquiridas competências que permitem o desempenho de funções científicas, técnicas e comerciais, em diferentes setores como a saúde, a indústria farmacêutica, a indústria alimentar, a agricultura e o ambiente.

Os licenciados deste 1º ciclo poderão aceder a uma grande diversidade de cursos de mestrado, que lhes permitirão adquirir novas competências e conhecimentos mais específicos e avançados.

licenciatura [3/anos]

# ciências do ambiente

A licenciatura em Ciências do Ambiente forma profissionais com competências para interpretar os fenómenos que controlam o estado do Ambiente. Estes licenciados podem contribuir para que os processos de decisão técnica e/ou política sejam fundamentados com critérios científicos aprofundados. A perspetiva simultaneamente integradora e especializada do Ambiente permite intervenções destes licenciados ao nível do ordenamento do território, conservação da natureza, monitorização ambiental e controlo de riscos, em diferentes domínios profissionais: no meio empresarial - consultoria e serviços ambientais; na investigação - acesso a formação pós-graduada e investigação em diversos domínios das ciências e tecnologias do ambiente; e em organismos estatais, empresas municipais e multimunicipais.



**Universidade do Minho**  
Escola de Ciências

licenciatura [3/anos]

# ciências da computação

A licenciatura em Ciências da Computação caracteriza-se por uma visão rigorosa da computação, com uma sólida fundamentação matemática.

A estrutura do curso contempla uma ampla formação de base científica, habilitando os seus licenciados a uma vida profissional plena com as competências indispensáveis à análise e reflexão responsável de problemas na área das tecnologias de informação, ao desenvolvimento harmonioso de aplicações informáticas robustas e de qualidade e à sua integração em plataformas tecnológicas adequadas.

Os licenciados são fortes candidatos a prosseguir uma formação complementar profissionalizante, num leque alargado de cursos de 2º ciclo, na UMinho ou em qualquer local da União Europeia.





## contactos

Escola de Ciências  
Campus de Gualtar, Braga  
[+ 351] 253 604 397  
cpedagogico@ecum.uminho.pt  
www.ecum.uminho.pt

escola  
**ciências** /20  
/21  
/22  
/23  
/24  
/25

licenciatura [3/anos]

# estatística aplicada

Esta licenciatura forma profissionais que dominam técnicas variadas da Estatística, com capacidade de comunicação e de trabalho em grupo, permitindo a sua integração em equipas multidisciplinares para o apoio à tomada de decisões em organizações de grande dimensão. Estas organizações podem ser hospitais e laboratórios farmacêuticos, consultoras, bancos e seguradoras, órgãos de comunicação social, entidades governamentais e autarquias, universidades e indústria. A licenciatura possui uma forte componente de modelação e resolução de problemas em áreas tão diversas como a Medicina, a Biologia, as Engenharias, a Física, a Economia e as Finanças. O contexto de trabalho é o de um mundo cada vez mais organizado e competitivo, pelo que desempenharão um papel fundamental, em que a necessidade de resolução de tarefas com fundamentos científicos é imprescindível para garantir o desenvolvimento de Portugal.

licenciatura [3/anos]

# física

A licenciatura em Física forma licenciados com um conhecimento sólido e abrangente que engloba tanto mecânica, eletromagnetismo, ótica, termodinâmica e física estatística, como física quântica, física da matéria condensada, física atômica e física do núcleo e das partículas elementares. A licenciatura conta ainda com uma forte componente em física experimental e permite três percursos alternativos: Física, Física com minor em Química e Física Médica. Permite aceder a uma gama alargada de cursos de mestrado, onde os alunos poderão obter formação especializada, incluindo a habilitação para a docência. Os licenciados em Física ficam habilitados a desempenhar funções científicas em laboratórios e centros de investigação e funções técnicas e de consultadoria em áreas tão diversas como a indústria, a área hospitalar e empresas de natureza financeira.



**Universidade do Minho**  
Escola de Ciências

licenciatura [3/anos]

# geologia

A licenciatura em Geologia forma graduados que, além das aptidões convencionais na área da Geologia, têm uma formação dirigida à gestão sustentável dos recursos geológicos num quadro de ordenamento do território que considere o fomento da qualidade ambiental. O geólogo tem um papel determinante na descoberta de matérias-primas e na pesquisa de recursos hídricos e, ainda, em questões relacionadas com os riscos naturais, a poluição da água e solos e o planeamento e ordenamento do território. Organismos de certificação, empresas de produção mineira, cerâmica e de produtos pétreos industriais poderão absorver estes graduados, bem como alguns gabinetes de consultoria, de apoio a projetos e de gestão, tanto do setor público como do setor privado, em domínios de planeamento, serviços, justiça, produção e mercado.

licenciatura [3/anos]

# matemática

A licenciatura em Matemática caracteriza-se por ser uma licenciatura abrangente, onde são ministrados os conhecimentos básicos em Matemática, quer na sua componente fundamental quer na componente aplicada, sendo dado especial relevo à utilização de software de cálculo simbólico, numérico, capacidades gráficas e estatística. Esta licenciatura pretende dotar os alunos do conhecimento e técnicas relativos à Matemática, desenvolvendo neles competências de rigor e análise, para que os possam posteriormente aplicar nos contextos do mundo empresarial, da investigação e do ensino. A formação obtida nesta licenciatura dotará os seus graduados de aptidões que lhes permitirão efetuar uma ampla escolha de mestrados nas áreas de Ciências, de Economia e Gestão ou de Engenharia.



**contactos**  
Escola de Ciências  
Campus de Gualtar, Braga  
[+ 351] 253 604 397  
cpedagogico@ecum.uminho.pt  
www.ecum.uminho.pt

**escola**  
**ciências** /20  
/21  
/22  
/23  
/24  
/25

licenciatura [3/anos]

# optometria e ciências da visão

O objetivo da licenciatura em Optometria e Ciências da Visão é formar optometristas para desempenhar funções em regime de autonomia profissional ou inseridos em equipas multidisciplinares na área dos cuidados visuais e áreas afins, nomeadamente na investigação em ciências da visão e quadros para empresas de fabrico e comercialização de materiais e equipamentos óticos. O optometrista desenvolve, maioritariamente, atividades na deteção, prevenção, avaliação e compensação das alterações da função visual. O plano de estudos do curso foi concebido de modo a permitir também a aquisição de competências para detetar, analisar e compensar problemas visuais de natureza refrativa, funcional e binocular, prescrever lentes compensadoras, ajudas visuais, treino e/ou reabilitação visual e prescrever e adaptar lentes de contacto.

licenciatura [3/anos]

# química

Esta licenciatura proporciona uma formação sólida em áreas nucleares da Química, nas suas componentes teórica e laboratorial, e formação básica em áreas complementares. O curso oferece a possibilidade de escolha entre quatro percursos alternativos: Química, Química Medicinal, minor em Física e minor em Materiais Plásticos. No último semestre, é facultado um estágio em contexto industrial ou em laboratórios de investigação científica.

Um licenciado pode desempenhar funções científicas, técnicas e comerciais na indústria química, farmacêutica, alimentar, cosmética, de polímeros, tintas, detergentes, têxteis, celulose, cortiça, madeira, curtumes e no tratamento / valorização de resíduos.

A formação adquirida permitirá ainda o acesso a uma diversidade de cursos de mestrado, que proporcionarão conhecimentos avançados e específicos.



**Universidade do Minho**  
Escola de Ciências da Saúde







## contactos

Escola de Ciências da Saúde  
Campus de Gualtar, Braga  
[+351] 253 604 826  
meded@ecsaude.uminho.pt  
[www.ecsaude.uminho.pt](http://www.ecsaude.uminho.pt)

escola

# ciências da saúde

/26  
/27

mestrado integrado  
[6/anos]

## medicina

Os três anos iniciais do mestrado integrado em Medicina articulam os conhecimentos científicos disciplinares em sistemas - celulares ou do corpo humano -, no seu funcionamento e nos seus problemas. Sendo a prática da Medicina um exercício ao serviço da pessoa, o 6º ano proporciona uma experiência diária profissional, supervisionada em contexto clínico, possível pela experiência clínica acumulada em contexto hospitalar e centros de saúde desde o 3º ano. O curso proporciona diversas experiências curriculares de vivência na comunidade, a primeira das quais no 1º ano do curso. A exploração vocacional é contemplada em áreas de opção que convidam à exploração de contextos profissionais variados.

Pré-requisitos: grupo A





Universidade do Minho  
Escola de Direito

## contactos

Escola de Direito  
Campus de Gualtar, Braga  
[+351] 253 60 18 00  
edpedagogico@direito.uminho.pt  
www.direito.uminho.pt

escola  
**direito** /28  
/29

pós-laboral  
licenciatura [3/anos]

# criminologia e justiça criminal\*

A licenciatura em Criminologia e Justiça Criminal articula os conhecimentos e metodologias de diferentes áreas científicas, para conhecer e explicar o crime, o delinquente, a vítima, a justiça criminal, os dispositivos de controlo e os fenómenos de reação social ao crime. Esta licenciatura permite habilitar o seu graduado com uma compreensão global do crime e desenvolver uma atitude crítica e reflexiva face a este. Os alunos poderão, pois, constituir uma efetiva mais-valia no trabalho que venham a desenvolver nas polícias, em estabelecimentos prisionais e em organismos oficiais envolvidos no acompanhamento, a diferentes níveis, do fenómeno da criminalidade.

—  
\*Curso acreditado pela A3ES.  
Abertura em 2016/17 a confirmar.

normal  
+pós-laboral  
licenciatura [4/anos]

# direito

A licenciatura em Direito distingue-se pela promoção de uma formação jurídica adequada e completa, seguindo padrões de elevada exigência e rigor académico, permitindo preparar os seus estudantes não só para o exercício das clássicas profissões que decorrem da obtenção de uma licenciatura em Direito - magistratura, advocacia, administração pública, registo e notariado -, como para o exercício de atividades mais inovadoras no domínio empresarial e da administração pública. O estudante deve conhecer o Direito português e adquirir capacidade de raciocínio crítico e autónomo sobre o mesmo.



**Universidade do Minho**  
Escola de Economia e Gestão

licenciatura [3/anos]

# administração pública

Com um corpo docente de elevada qualidade, que aposta em metodologias de ensino inovadoras que promovem o desenvolvimento de competências, a formação ética e o espírito crítico, e uma estrutura curricular desenhada de forma a dotar os licenciados de flexibilidade para se adaptarem aos desafios colocados pelas organizações, a licenciatura em Administração Pública tem como objetivo formar profissionais qualificados nos domínios da Gestão Pública e das Políticas Públicas, com saberes e competências para responder aos crescentes desafios da gestão pública moderna. O curso garante uma sólida formação teórica e prática para o desempenho de funções de gestão na Administração Pública, em empresas públicas, associações de interesse público e empresas privadas.

licenciatura [3/anos]

# ciência política

O curso permite uma participação esclarecida na comunidade política e habilita os licenciados para o exercício de funções altamente qualificadas no âmbito da governação do Estado, da Administração Central, Regional e Local, no âmbito das instituições europeias, das empresas de consultoria, de sondagens e estudos de mercado, da comunicação social, na prestação de serviços de coaching político, de marketing político e eleitoral, entre outros. Aposta no desenvolvimento de competências técnicas várias, que permitem a correta utilização de instrumentos quantitativos e qualitativos essenciais na análise e avaliação de comportamentos políticos; o desempenho de funções de coaching político e de assessoria política; a implementação, avaliação e acompanhamento de políticas e programas públicos.



**contactos**  
Escola de Economia e Gestão  
Campus de Gualtar, Braga  
[+ 351] 253 604 510  
pedagogico@eeg.uminho.pt  
www.eeg.uminho.pt

**escola**

# economia e gestão

/30  
/31  
/32  
/33

pós-laboral  
licenciatura [3/anos]

## contabilidade

Aos profissionais da área da Contabilidade é exigido que disponibilizem informação útil para a tomada de decisão e participem com o seu saber na vida das organizações. O plano de estudos da licenciatura assenta numa abordagem ampla e aprofundada nas áreas fundamentais da contabilidade, da fiscalidade e da auditoria. Possui componentes de formação teórica, prática e tecnológica que permitem aos seus licenciados obterem as competências necessárias para a adaptação fácil à organização onde prestam serviços, ou para a sua aprendizagem contínua. O profissional de contabilidade é uma mais-valia para todas as organizações, sejam elas privadas ou públicas, com ou sem fins lucrativos e de âmbito nacional ou internacional. A licenciatura em Contabilidade é reconhecida pela Ordem dos Técnicos Oficiais de Contas.

licenciatura [3/anos]

## economia

A licenciatura em Economia fornece aos alunos uma formação sólida em fundamentos teóricos da Economia e em Métodos Quantitativos. Expõe os alunos a diversas áreas da Economia Aplicada - como economia bancária e seguros, inovação, ambiente, políticas macroeconómicas, saúde e trabalho, entre outras, com uma forte aproximação à realidade económica e empresarial. Utiliza metodologias de ensino/aprendizagem que estimulam o trabalho independente e cooperativo dos alunos, garantindo a aquisição das competências necessárias ao seu sucesso no mercado de trabalho. Estes fatores têm contribuído para tornar a licenciatura numa referência no domínio das Ciências Económicas em Portugal, visível na rápida e bem-sucedida integração dos seus licenciados no mercado de trabalho.





**Universidade do Minho**  
Escola de Economia e Gestão

licenciatura [3/anos]

# gestão

A missão da licenciatura em Gestão é formar gestores com uma visão integrada e estratégica das organizações e do seu contexto competitivo.

O licenciado em Gestão é capaz de aplicar diferentes teorias, quadros conceptuais, métodos e metodologias na fundamentação da tomada de decisão.

Estará também apto para organizar diferentes recursos, hierarquizar prioridades e ter uma atitude pró-ativa, de liderança e espírito empreendedor. Aos licenciados em Gestão abrem-se diversas oportunidades profissionais em funções nos domínios da gestão estratégica, gestão de recursos humanos, logística, gestão da produção e operações, finanças empresárias, marketing, contabilidade e auditoria.

pós-laboral

licenciatura [3/anos]

# marketing

O marketing está presente em tudo aquilo que nos rodeia. Marcas, produtos, serviços e pessoas utilizam cada vez mais princípios e técnicas de marketing para criarem valor económico e social. A licenciatura em Marketing tem como objetivo formar pessoas para a excelência, dotadas de saberes e competências científicas, técnicas e éticas fundamentais. Integra metodologias de aprendizagem ativas centradas no estudante, que promovem a sua autonomia, a responsabilidade e a procura de conhecimentos e competências. O futuro licenciado, poderá ter uma carreira como responsável de marketing, de produto, de marca, de clientes, de comunicação, de relações públicas, de vendas ou de pesquisa de marketing.



## contactos

Escola de Economia e Gestão  
Campus de Gualtar, Braga  
[+ 351] 253 604 510  
pedagogico@eeg.uminho.pt  
www.eeg.uminho.pt

escola

# economia e gestão

/30  
/31  
/32  
/33

pós-laboral  
licenciatura [3/anos]

## negócios internacionais

A licenciatura em Negócios Internacionais visa preparar alunos capazes de compreender e de atuar nos processos de internacionalização das organizações e da globalização da economia. O domínio de línguas não maternas é uma característica do curso, pelo que parte do ensino decorrerá em inglês, incentivando-se a frequência de um ano ou semestre dos seus estudos no estrangeiro. O perfil dos licenciados torna-os especialmente vocacionados e aptos para ocupar posições relevantes nas diferentes áreas funcionais das empresas, nomeadamente nas áreas da negociação, do marketing e das finanças, mas também nas dos recursos humanos, contabilidade, logística e tecnologia, organização e métodos.

licenciatura [3/anos]

## relações internacionais

O curso proporciona os instrumentos fundamentais à formação de alunos para organizações internacionais, carreira diplomática, departamentos de relações internacionais de ministérios e de outros organismos públicos e privados, ONGs, instituições financeiras e carreira académica. Um programa multidisciplinar e flexível e a qualidade do ensino permitem o desenvolvimento de um perfil versátil e competitivo para o desempenho de funções tais como: coordenar gabinetes de relações internacionais; planejar, organizar e avaliar projetos de internacionalização de empresas; analisar e gerir processos de decisão política; exercer a diplomacia e a negociação em contextos internacionais multiculturais.



Universidade do Minho  
Escola de Engenharia



licenciatura [3/anos]

## design e marketing de moda

O curso forma designers especializados nas áreas têxtil e do vestuário, capazes de conceber produtos de alto valor acrescentado pela inovação e criatividade. Faculta ao designer o conhecimento e acompanhamento das mudanças de mercado, podendo detetar novas necessidades ou oportunidades de inovação tecnológica ou de processo, que permitam o contínuo desenvolvimento, forma de assegurar a rentabilidade e sustentabilidade de empresas e marcas. O plano de estudos é multidisciplinar e as metodologias de aprendizagem dinâmicas, com elevada exigência em termos de desempenho, espírito inovador, integrador e de equipa. As saídas profissionais são diversificadas, permitindo a integração em gabinetes de criação de produtos de moda, empresas de produção, e empresas de distribuição e de comercialização nacionais e internacionais.

mestrado integrado [5/anos]

## engenharia biológica

Com forte componente em Engenharia Química, o mestrado integrado em Engenharia Biológica visa formar engenheiros de processo para indústrias onde predominem os processos biológicos e/ou físico-químicos. As áreas específicas situam-se em domínios multidisciplinares como Tecnologia Química e Alimentar e Tecnologia Ambiental - indústrias de fermentação, agroalimentar, farmacêutica e química; setores de despoluição e energético; ecologia, biomédica e controlo de qualidade e investigação. De um engenheiro biológico espera-se criatividade, atitude proativa, capacidade de comunicação técnica, liderança, empreendedorismo, trabalho em equipa, cidadania e atuação ecossustentável.



## contactos

Escola de Engenharia  
Campus de Azurém, Guimarães  
[+351] 253 510 179  
info@eng.uminho.pt  
eng.uminho.pt

escola

# engenharia

/34  
/35  
/36  
/37  
/38  
/39  
/40  
/41

mestrado integrado [5/anos]

engenharia

## biomédica

O mestrado integrado em Engenharia Biomédica é multidisciplinar e de fronteira, visando, no seu início, colmatar as dificuldades sentidas pelos profissionais clínicos em acompanhar os avanços científico-tecnológicos das ferramentas para o apoio médico. Os engenheiros biomédicos aplicam princípios de engenharias de materiais, elétrica, mecânica, química, ótica e outras engenharias para compreender, modificar ou controlar sistemas biológicos, para além de projetar e manufaturar produtos e tecnologias que possam monitorizar funções fisiológicas, o tratamento de dados clínicos, assistir no diagnóstico e no tratamento de pacientes.

mestrado integrado [5/anos]

engenharia

## civil

Este curso forma profissionais com capacidade de projetar e dirigir tecnicamente todos os tipos de empreendimentos de construção civil e obras públicas. As áreas curriculares do curso são: Estruturas, Geotecnia, Hidráulica, Materiais de Construção, Construções e Gestão da Construção, Vias de Comunicação e Planeamento. No último ano do curso, os alunos poderão optar por um dos quatro perfis de especialização: Construções, Estruturas, Hidráulica e Ambiente e Engenharia de Território. Os graduados podem trabalhar na elaboração de projetos das especialidades de engenharia civil; gestão e fiscalização de empreendimentos; promoção imobiliária; administração pública; fabrico de materiais e componentes; laboratórios da área da construção ou investigação.



Universidade do Minho  
Escola de Engenharia

## mestrado integrado [5/anos] engenharia **eletrónica** industrial e computadores

O curso confere aos estudantes, no final do 3º ano, competências de espectro largo com uma forte componente prática em eletrónica digital e analógica, eletrotecnia, controlo e informática, que lhes permite o desenvolvimento de projetos integradores. Na conclusão do curso, os alunos detêm uma formação avançada que os habilita a projetar e implementar sistemas e/ou dispositivos em duas de seis áreas de especialização à escolha: automação e robótica, energia, microeletrónica, software e computação dedicada, e telecomunicações e tecnologias de informação. As saídas profissionais incluem empresas que desenvolvem equipamentos e serviços nas referidas áreas.

## mestrado integrado [5/anos] engenharia **física**

Este curso possui dois percursos de formação: Dispositivos, Microssistemas e Nanotecnologias e Física da Informação. A colaboração com o Laboratório Ibérico de Nanotecnologia (INL) permite o acesso a tecnologias de ponta na área de micro e nanofabricação, com o foco no desenvolvimento de novos produtos na área da nanobiotecnologia e nanoeletrónica, entre outras. A Física da Informação abre uma área ainda pouco desenvolvida em Portugal, mas de grande impacto tecnológico futuro, que permite compreender e desenvolver novos meios de tratamento da informação e comunicação governados pelas leis da física. As principais saídas profissionais relacionam-se com a tecnologia da informação e comunicações, áreas relacionadas com as ciências da vida, energia, tecnologias usadas no espaço e consultadoria; investigação e docência.





## contactos

Escola de Engenharia  
Campus de Azurém, Guimarães  
[+351] 253 510 179  
info@eng.uminho.pt  
eng.uminho.pt

escola

# engenharia

/34  
/35  
/36  
/37  
/38  
/39  
/40  
/41

mestrado integrado [5/anos]

## engenharia e gestão industrial

Este curso caracteriza-se pela diversidade de áreas de conhecimento e pela flexibilidade dos seus profissionais que atuam nas mais diversas áreas industriais e de serviços, das PME às grandes empresas. O plano de estudos direciona-se para a racionalização de recursos (máquinas, sistemas de transporte, ferramentas, recursos informáticos, pessoas, espaço, recursos financeiros, etc.) em empresas industriais e de serviços com o objetivo de melhorar o seu desempenho global. O objetivo é formar profissionais com conhecimentos técnicos e científicos capazes de garantir um desempenho competitivo para os sistemas produtivos das empresas.

normal+pós-laboral  
mestrado integrado [5/anos]

## engenharia e gestão de sistemas de informação

O papel destes engenheiros é o de usarem as Tecnologias de Informação (TI) e suas aplicações em benefício das organizações. Os principais atos destes profissionais incluem intervenções organizacionais relacionadas com a adoção de TI, gestão das tecnologias e dos sistemas de informação organizacionais, engenharia do trabalho e dos processos organizacionais ou gestão do conhecimento organizacional. Os graduados possuem ainda competências de concretização tecnológica que lhes permitem envolverem-se também na construção de aplicações informáticas ou do estabelecimento da infraestrutura TI da organização. Podem trabalhar em qualquer organização, independentemente da sua dimensão ou setor da economia e em empresas de consultoria de gestão e de TI.





**Universidade do Minho**  
Escola de Engenharia

## mestrado integrado [5/anos] engenharia informática

O mestrado integrado em Engenharia Informática forma engenheiros capazes de aplicar os princípios fundamentais das ciências da computação ao desenvolvimento de soluções de software eficazes, robustas e escaláveis. O plano de estudos cobre todas as fases do processo de desenvolvimento de software, desde a análise e conceção à implementação e manutenção. Esta formação também não descarta a capacidade de avaliação dos custos e do impacto económico das soluções desenvolvidas, pelo que aposta fortemente na componente laboratorial e de projeto. Os mestres em Engenharia Informática são reconhecidos pela qualidade e rigor que pontua o seu desempenho e estão aptos a desenvolver trabalho em qualquer área das tecnologias da informação e comunicações, ou prosseguir com sucesso a sua formação em ciclos de estudos mais avançados.

## mestrado integrado [5/anos] engenharia de materiais

A Engenharia de Materiais é um curso transversal e multidisciplinar numa área chave para o desenvolvimento de novos materiais e tecnologias. Forma engenheiros com um vasto conhecimento das propriedades dos materiais, técnicas de caracterização, métodos e tecnologias de fabrico. O objetivo é o conhecimento das relações estrutura-processamento-propriedades que determinam o desempenho dos produtos. O engenheiro de materiais é capaz de analisar a matéria-prima e de conhecer e manipular as suas propriedades com vista ao desenvolvimento de novos materiais. É também capaz de selecionar materiais, projetar e construir produtos e tecnologias mais inovadoras. Pode trabalhar em diversas indústrias e serviços, como na indústria de produção de matéria-prima, desenvolvimento de produto, indústria de transformação, indústria da micro e nanotecnologia ou aeronáutica, consultoria e venda, controlo da qualidade e investigação.



## contactos

Escola de Engenharia  
Campus de Azurém, Guimarães  
[+351] 253 510 179  
info@eng.uminho.pt  
eng.uminho.pt

escola

# engenharia

/34  
/35  
/36  
/37  
/38  
/39  
/40  
/41

## mestrado integrado [5/anos] engenharia mecânica

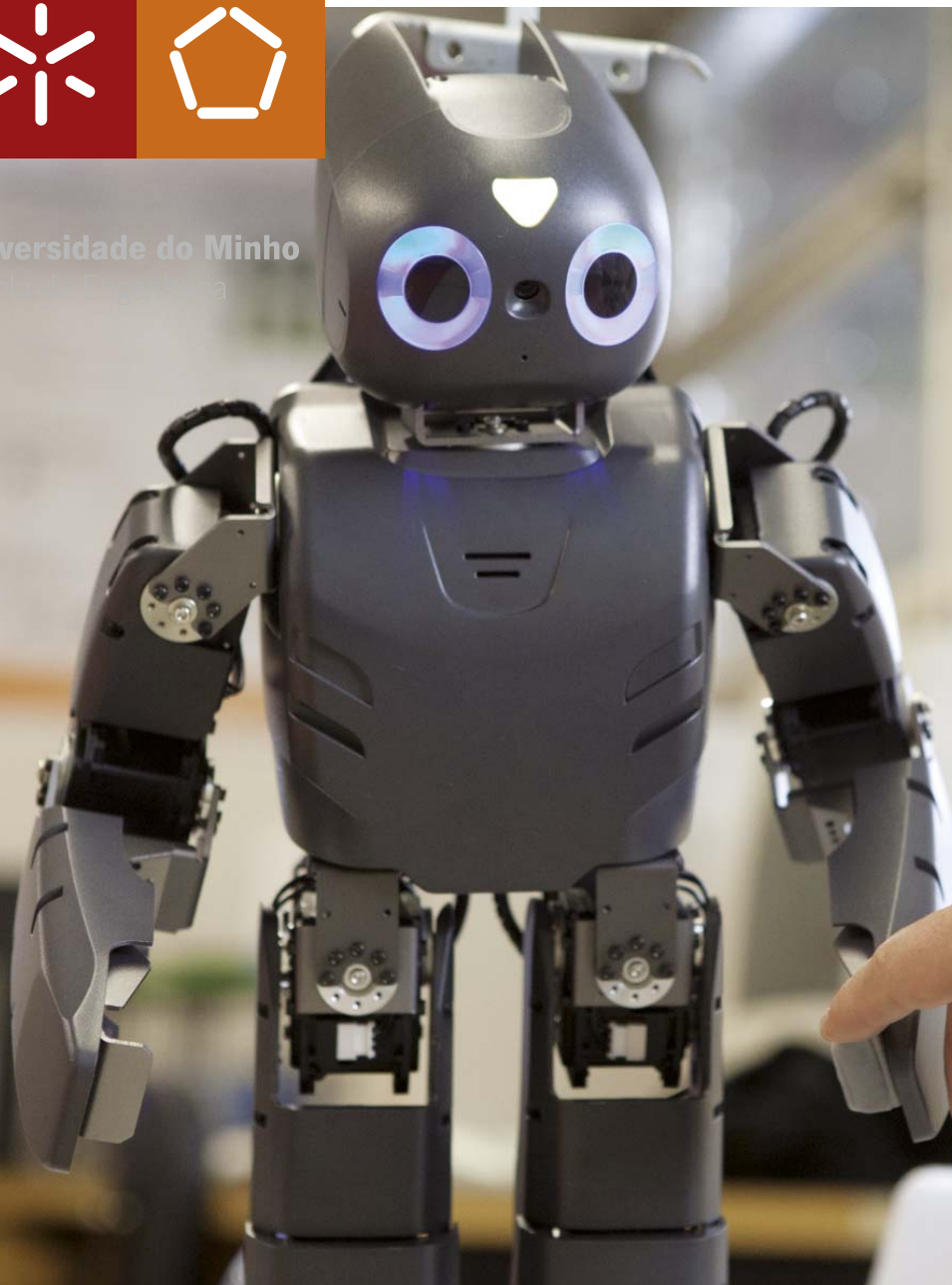
O curso confere uma formação multifacetada combinando ciências de base, de engenharia e de especialidade. Os alunos são confrontados, ao longo da sua formação, com problemas de engenharia de complexidade crescente, fazendo parte de um trajeto coerente. Há cada vez mais atividades em áreas de forte intervenção que requerem uma profissionalização reconhecida e que o curso contempla: projeto mecânico em geral; concessão de alvarás; cálculo estrutural; atividades no domínio da energia (gás, climatização ou instalações térmicas), entre muitas outras. As saídas profissionais cobrem um vasto leque de atividades, desde empresas transformadoras, de serviços ou de I&D, incluindo áreas de atuação que vão desde os plásticos, à têxtil, eletrónica, automação e mecatrónica, encontrando-se especial ênfase na indústria automóvel, naval ou de aeronaves, entre outras.

## mestrado integrado [5/anos] engenharia de polímeros

A importância estratégica da formação e desenvolvimento na área dos materiais poliméricos é particularmente visível na generalidade dos produtos que nos rodeiam e proporcionam maior facilidade de utilização - automóvel, desporto, eletrónica, computadores, telemóveis, embalagem, etc. Este mestrado integrado assenta numa sólida formação em Engenharia, no conhecimento dos materiais plásticos, das suas principais técnicas de transformação e dos princípios de projeto, e procura desenvolver espírito crítico e capacidade de inovação. Visa formar profissionais em Engenharia de Polímeros com competências adequadas às indústrias e serviços afins ao setor industrial dos plásticos, aptos para ingressar nos mercados de trabalho nacional e internacional. Os laboratórios do departamento de Engenharia de Polímeros são dos mais completos e avançados da Europa.



Universidade do Minho  
Faculdade de Engenharia



# engenharia

/34  
/35  
/36  
/37  
/38  
/39  
/40  
/41

mestrado integrado [5/anos]

## engenharia de telecomunicações e informática

O curso assegura o conhecimento dos sistemas de comunicação, integrando os domínios da eletrónica e da informática. O graduado será detentor de competências específicas em diferentes vertentes tecnológicas, incluídas nas áreas da radiação e propagação eletromagnética, da codificação e transmissão da informação, das redes de comunicação por computador, dos sistemas móveis, da gestão e operação de redes e sistemas de comunicação, bem como dos novos serviços e aplicações suportados pelos modernos sistemas integrados de telecomunicações. Pelo seu perfil, estará apto a desempenhar funções em operadores de telecomunicações, empresas na área das redes de computadores, empresas que desenvolvem equipamento e aplicações para telecomunicações ou fornecedores de conteúdos, sem esquecer os centros de investigação e desenvolvimento que actuam neste domínio.

normal+pós-laboral

mestrado integrado [5/anos]

## engenharia têxtil

A enorme diversidade e aplicabilidade dos materiais têxteis utilizados fazem da engenharia têxtil um domínio do saber de espectro largo que relaciona a composição, estrutura e processamento dos materiais com as suas propriedades. Os profissionais exercem a sua atividade em empresas e em instituições de investigação ligadas à fileira têxtil e do vestuário, na área de materiais e processos têxteis de alto valor acrescentado, incluindo I&D em novos materiais, tecnologias e têxteis técnicos avançados.

As áreas de trabalho centram-se no setor dos têxteis técnicos - cordas, filtros, estofos, telas para pneus, estruturas e peças para aviões, satélites, naves espaciais, automóveis, barcos, bicicletas, velas, etc.); e em áreas complementares ao setor industrial - distribuição, fabricantes/representantes de máquinas têxteis, corantes e produtos auxiliares, consultadoria, investigação e desenvolvimento, laboratórios, etc.





**Universidade do Minho**  
Escola de Psicologia





## contactos

Escola de Psicologia  
Campus de Gualtar, Braga  
[+351] 253 604 220  
cpedagogico@psi.uminho.pt  
[www.psi.uminho.pt](http://www.psi.uminho.pt)

escola

# psicologia <sup>/42</sup><sub>/43</sub>

mestrado integrado [5/anos]

## psicologia

O Mestrado Integrado em Psicologia visa permitir a aquisição de conhecimentos científicos nas áreas básicas e o desenvolvimento de conhecimentos aprofundados nas áreas aplicadas da Psicologia. Os três primeiros anos - licenciatura em Ciência Psicológica -, centram-se no estudo dos processos psicológicos básicos, assim como nas técnicas e métodos usados para os estudar, nas teorias construídas para os explicar e nas suas aplicações na resolução de problemas humanos.

O ciclo aplicado (dois anos seguintes) assume uma lógica de natureza profissionalizante, procurando promover competências de avaliação, intervenção e investigação em domínios específicos da atividade profissional e científica da psicologia.



**Universidade do Minho**  
Escola Superior de Enfermagem





## contactos

Escola Superior de Enfermagem  
Campus de Gualtar, Braga  
[+ 351] 253 601 300|22  
sec.graduacao@ese.uminho.pt  
[www.esse.uminho.pt](http://www.esse.uminho.pt)

escola

# superior de enfermagem

/46  
/47

licenciatura [4/anos]

## enfermagem

A licenciatura em Enfermagem visa assegurar a formação científica, técnica, humana e cultural do enfermeiro, habilitando-o para prestar e gerir cuidados de enfermagem gerais à pessoa, à família, grupos e comunidade, nos diferentes níveis de prevenção; participar na gestão dos serviços de saúde; participar na formação de enfermeiros e outros profissionais de saúde; e desenvolver e participar em projetos de investigação que visem o progresso da enfermagem e da saúde. O plano de formação baseia-se numa organização curricular de tipo modular, assente num processo de alternância, com experiência em contexto clínico, onde cada módulo se constitui como uma totalidade que contribui para o desenvolvimento de um conjunto expresso de competências.

—  
Pré-requisitos: grupo A



**Universidade do Minho**  
Instituto de Ciências Sociais

licenciatura [3/anos]

# arqueologia

A licenciatura em Arqueologia proporciona uma sólida formação científica, que se traduz em conhecimentos teórico-metodológicos atualizados e na capacidade de os aplicar no exercício prático da atividade arqueológica. O curso proporciona ainda a aquisição de outras competências, nomeadamente no domínio da interface da Arqueologia com as novas tecnologias de informação e do desenvolvimento de comportamentos e atitudes com relevância profissional. Os licenciados em Arqueologia poderão exercer funções em empresas, institutos públicos, autarquias, museus e outras entidades públicas ou privadas, no país ou no estrangeiro.

—  
Pré-requisitos: grupo D

licenciatura [3/anos]

# ciências da comunicação

A licenciatura em Ciências da Comunicação constituiu-se como uma introdução aos saberes e práticas do exercício das várias profissões da comunicação. A dupla abertura à compreensão crítica das sociedades e das culturas atuais e ao papel da comunicação nestes contextos instaura um diálogo entre reflexão e ação, saberes e práticas. Pretende ajudar a compreender e questionar as dinâmicas sociais, económicas, políticas, profissionais, deontológicas e éticas da comunicação atual, para uma intervenção empreendedora, eficaz e responsável nessas realidades. São fornecidas introduções aos saberes e práticas nas áreas da Comunicação: informação e jornalismo, publicidade e relações públicas e audiovisuais e multimédia.





**contactos**  
Instituto de Ciências Sociais  
Campus de Gualtar, Braga  
[+ 351] 253 604 216  
pedagogico@ics.uminho.pt  
www.ics.uminho.pt

**instituto**  
**ciências** /46  
**sociais** /47  
/48  
/49

licenciatura [3/anos]

# geografia e planeamento

A licenciatura em Geografia e Planeamento tem como principal objetivo a aquisição de competências para a análise e interpretação das complexas relações entre o Homem e o ambiente físico e humano, especialmente nos domínios do ordenamento, planeamento e gestão do território. No decurso da licenciatura, desenvolvem-se as capacidades de integração e síntese necessárias à compreensão dos fatores e processos que determinam as dinâmicas naturais, sociais, económicas e culturais, expressas nos usos e ocupação do espaço, e é dada ênfase a ferramentas tecnológicas (sistemas de informação geográfica) de apoio à análise e tomada de decisão.

licenciatura [3/anos]

# história

A licenciatura em História garante sólidos conhecimentos sobre todas as épocas históricas, incluindo o tempo presente. A par da história nacional e europeia, o curso valoriza os espaços e as civilizações extraeuropeias e proporciona um conhecimento eficaz sobre meios de pesquisa e de acesso a informação especializada em História. Desenvolve competências de investigação relevantes e exercita uma atitude informada e crítica sobre o conhecimento histórico e sobre os usos da História e da Historiografia na contemporaneidade.





**Universidade do Minho**  
Instituto de Ciências Sociais





## **contactos**

Instituto de Ciências Sociais  
Campus de Gualtar, Braga  
[+ 351] 253 604 216  
pedagogico@ics.uminho.pt  
www.ics.uminho.pt

# **instituto ciências sociais**

/46  
/47  
/48  
/49

licenciatura [3/anos]

## **sociologia**

A licenciatura em Sociologia fornece conhecimentos nos domínios das teorias sociológicas e das metodologias de investigação social, orientadas para a análise, diagnóstico e intervenção na realidade social. Pretende-se que os estudantes adquiram conhecimentos nos domínios clássicos da Sociologia, mas também noutros mais recentes e em áreas complementares a formação do sociólogo.

O plano de estudos oferece unidades curriculares obrigatórias e opcionais, garantindo flexibilidade e adequação aos interesses particulares dos estudantes e as necessidades da sociedade civil e da comunidade circundante.



**Universidade do Minho**  
Instituto de Educação





## contactos

Instituto de Educação  
Campus de Gualtar, Braga  
[+ 351] 253 604 240  
licenciaturas@ie.uminho.pt  
www.ie.uminho.pt

**instituto**

# educação

/50  
/51

normal+pós-laboral  
licenciatura [3/anos]

# educação

A licenciatura em Educação dota os profissionais com saberes e competências que lhes permitem observar e analisar contextos socioeducativos, organizações com valências educativas e formativas e atividades onde existam dimensões de educação, de formação e de aprendizagem ao longo da vida; desempenhar funções de apoio na identificação de problemas educacionais, no desenho curricular de cursos, na planificação, organização, gestão e avaliação de programas e projetos, na formação de educadores e agentes de desenvolvimento local, na animação socioeducativa, na intervenção comunitária e na mediação.

licenciatura [3/anos]

# educação básica

A licenciatura em Educação Básica dota os seus técnicos de saberes e competências que lhes permitem observar e avaliar diversos contextos educativos no âmbito do território da educação infantil e básica; construir uma visão global sobre as crianças e os seus contextos de vida e aprendizagem, desenvolvendo competências para a ação em campos relacionados com a educação infantil e básica; desenvolver capacidades de aprendizagem, espírito crítico, curiosidade intelectual e abertura à diversidade, numa perspetiva de formação ao longo da vida; aceder a mestrados que habilitam para a docência na pré-escola e nos 1º e 2º ciclos do Ensino Básico. Este ciclo de estudos confere saberes e competências que capacitam para o exercício de várias funções profissionais centradas na criança e na rede de serviços que a assistem, nomeadamente, enriquecimento curricular, atividades extracurriculares e atividades de apoio à integração escolar.



Universidade do Minho  
Instituto de Letras e Ciências Humanas

licenciatura [3/anos]

# estudos culturais

Esta licenciatura pretende formar agentes e mediadores dotados de múltiplas competências que lhes permitam integrar projetos profissionais em organismos públicos e privados do setor sociocultural. O plano de estudos caracteriza-se pela multidisciplinaridade, valorizando várias áreas do saber. O licenciado deverá ser proficiente em duas línguas estrangeiras (comunicação intercultural) e ter conhecimentos aprofundados quer da diversidade cultural lusófona quer de várias outras culturas. As abordagens históricas e comparativas, aliadas ao estudo de diversos aspetos da vida civilizacional contemporânea (ciência, tecnologia, cultura digital), visam desenvolver um espírito analítico e crítico que seja capaz de entender a complexidade das práticas e dos discursos culturais.

licenciatura [3/anos]

# estudos portugueses e lusófonos

A licenciatura em Estudos Portugueses e Lusófonos proporciona uma formação geral e interdisciplinar, através do estudo da língua portuguesa nas suas variantes europeias e não europeias, bem como das culturas e literaturas portuguesa, brasileira e africanas de língua portuguesa, a par de uma sólida formação no domínio dos estudos clássicos. Tendo como horizonte preferencial de empregabilidade as áreas da cultura e do ensino, este curso habilita os seus licenciados a ensinar e a agir adequadamente em contextos permeados pelos novos media e pelos novos comportamentos e linguagens de cultura.





**contactos**

Instituto de Letras e Ciências Humanas  
Campus de Gualtar, Braga  
[+ 351] 253 601 664  
pedagogico@ilch.uminho.pt  
www.ilch.uminho.pt

**instituto**

# letras e ciências humanas

/52  
/53  
/54  
/55

licenciatura [3/anos]

## filosofia

Este curso possibilita aos estudantes o aprofundamento dos principais temas e problemas da Filosofia. A licenciatura em Filosofia é particularmente recomendável a todos os que procuram uma formação cultural sólida e o desenvolvimento das suas competências de pensamento crítico e expressão. Assim, o perfil do estudante desta licenciatura engloba aqueles que terminam os estudos secundários, mas também os que já tiveram uma experiência profissional e procuram uma qualificação suplementar num mercado de trabalho em que, mais do que a especialização, contam a capacidade de adaptação e a flexibilidade.

licenciatura [3/anos]

## línguas aplicadas

É objetivo desta licenciatura a formação em Língua Materna e Línguas Estrangeiras, na perspetiva da sua aplicação a áreas da vida social, económica, científica e técnica, aliada a competências de tradução e documentação e à capacidade de utilização das tecnologias de informação e comunicação. O licenciado em Línguas Aplicadas tem conhecimento aprofundado nas áreas da Linguística, dos Estudos de Tradução e Documentação, bem como competências de utilização escrita e oral das línguas e de gestão e utilização de recursos informáticos de apoio ao trabalho das línguas.



**Universidade do Minho**  
Instituto de Letras e Ciências Humanas

licenciatura [3/anos]

# línguas e culturas orientais

Curso com o núcleo duro no ensino das línguas chinesa (major) e japonesa (minor), faladas e escritas, preparando os alunos para uma base sólida de língua chinesa, com conhecimento sobre as realidades cultural e socioeconómica da China. O ensino de língua chinesa usa os critérios do exame oficial de chinês HSK. Depois de 3 anos de estudo, é fortemente recomendado o aprofundamento dos estudos de língua chinesa em sede de mestrado. Existe também a possibilidade de realizar estudos de língua japonesa em regime de mobilidade, no Japão, durante 1 semestre. As saídas profissionais relacionam-se com as áreas da tradução, atividades educativas, empresariais e turísticas.

licenciatura [3/anos]

# línguas e literaturas europeias

O estudante que ingressar nesta licenciatura obterá uma sólida formação nas Humanidades (Língua, Linguística, Literatura e Cultura da Língua I - major Português/Inglês, e Língua II - minor Inglês/Alemão/Francês/ Espanhol), ligada a uma componente de teor mais prático e profissionalizante, com vista à qualificação de profissionais nas áreas da cultura, dos media, da supervisão editorial, da indústria cultural e criação de conteúdos, da tradução e da preservação de património. A variante monolíngue Inglês visa facultar uma formação sólida em estudos ingleses.

Em articulação com cursos de 2º ciclo, qualifica os estudantes para a docência nos ensinos Básico e Secundário.



## contactos

Instituto de Letras e Ciências Humanas  
Campus de Gualtar, Braga  
[+ 351] 253 601 664  
pedagogico@ilch.uminho.pt  
www.ilch.uminho.pt

instituto

# letras e ciências humanas

/52  
/53  
/54  
/55

pós-laboral  
licenciatura [3/anos]

## música

A Licenciatura em Música proporciona uma formação fortemente especializada em Instrumento, Ciências Musicais e Direção Coral. São estimuladas a mobilidade e o intercâmbio académico no quadro de formação proporcionada pelas instituições da rede de ensino superior universitário europeu.

Numa cultura de competitividade e empregabilidade, internacionalização e enraizamento na extensão à comunidade são paradigmas deste projeto de ensino com um corpo docente internacional e uma forte vertente performativa e investigativa de cariz universitário, direcionados para o exercício de profissões musicais e acesso ao 2º ciclo profissionalizante na área do ensino.

—

Concurso local

licenciatura [3/anos]

## teatro

Este ciclo de estudos, com perfil único no país, oferece uma formação artística de qualidade aos estudantes que pretendem seguir carreiras profissionais no teatro como atores, encenadores, cenógrafos, dramaturgos, críticos e professores. À luz de uma abordagem interdisciplinar e intercultural, o curso oferece uma variedade de experiências performativas e académicas que preparam os estudantes para o mundo profissional e onde os estudantes trabalham com profissionais de espetáculo na preparação de exercícios performativos apresentados publicamente para a comunidade local e regional.



escola de arquitetura  
**arquitectura.uminho.pt**



escola de ciências  
**ecum.uminho.pt**



escola de ciências da saúde  
**ecsaude.uminho.pt**



escola de direito  
**direito.uminho.pt**



escola de economia e gestão  
**eeg.uminho.pt**



escola de engenharia  
**eng.uminho.pt**



escola de psicologia  
**psi.uminho.pt**



escola superior de enfermagem  
**ese.uminho.pt**



instituto de ciências sociais  
**ics.uminho.pt**



instituto de educação  
**ie.uminho.pt**



instituto de letras e ciências humanas  
**ilch.uminho.pt**



**gabinete de comunicação, informação e imagem**

Largo do Paço, 4704- 553 Braga  
T [+351] 253 601 109 · F [+351] 253 601 105  
gcii@reitoria.uminho.pt · **uminho.pt**